

**Prof. Dr. Tobias Thomas**  
Generaldirektor Statistik Austria

Wien, 28. Dezember 2021

# COVID-19-Geimpfte in Österreich

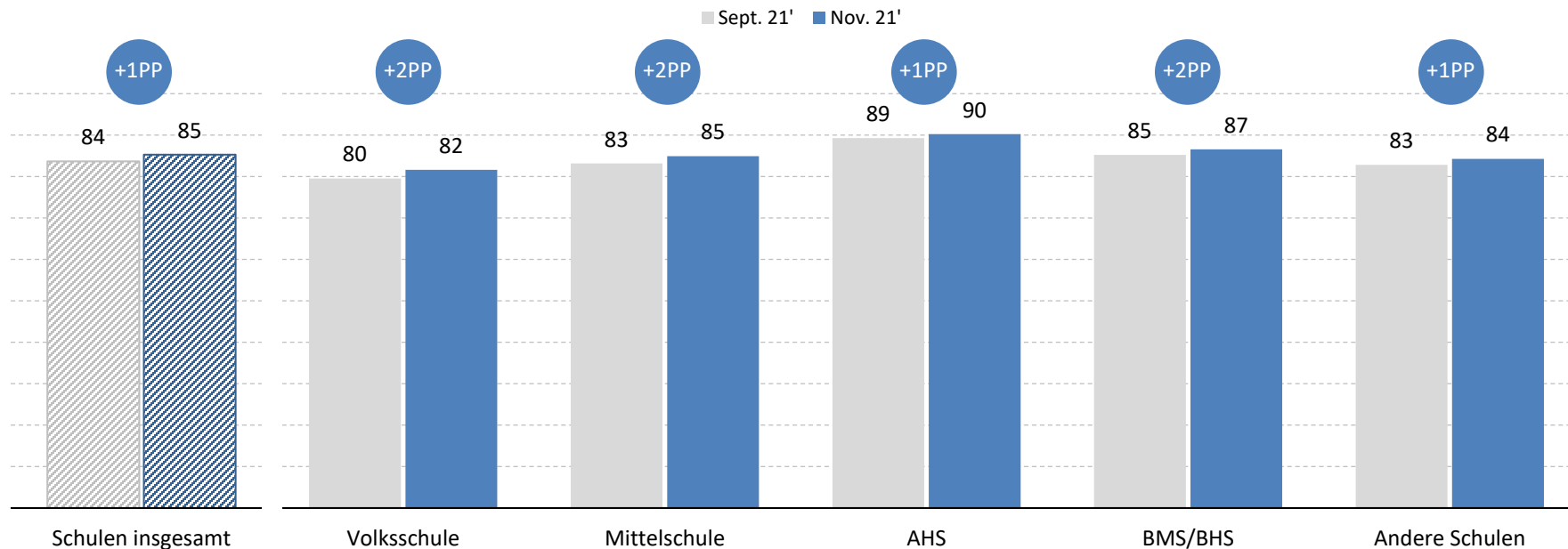
Geimpft/Genesen-Status der Bevölkerung nach  
sozioökonomischen Kriterien

# Impfquoten im Bildungswesen

# 85% der Lehrpersonen haben aufrechten Impfschutz

## Anteil der Lehrpersonen mit aufrechten Impfschutz nach Schultypen

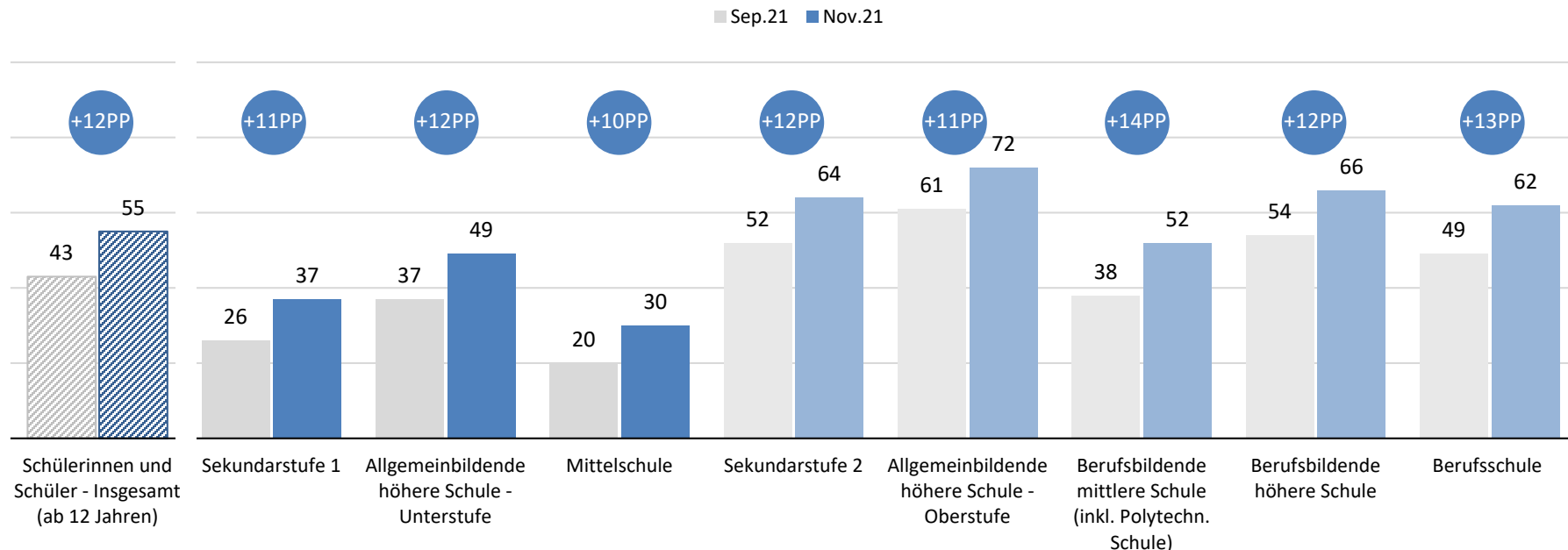
(Personen, die alle für Immunisierung notwendigen Impfdosen erhalten haben, sowie Genesene mit min. einer Impfung)



Q: STATISTIK AUSTRIA. Sonderauswertung folgender Statistiken: Lehrerstatistik (2019/2020), Registerbasierte Erwerbsverläufe (30.6.2021, vorl. Ergebnisse), Abgestimmte Erwerbsstatistik (2019 und 2020 (vorl. Ergebnisse)), Nationales Impfregeister Österreich (30.9. 2021 und 30.11.2021). - Mittelschulen inkl. Polytechnische Lehrgänge und Sonderschulen. – Andere Schulen: Berufsschulen, sonst. allgemeinbildende bzw. berufsbildende (Statut-)Schulen. Erstellt am 28.12.2021.

# 55% der Schülerinnen und Schüler ab 12 Jahren sind geimpft

Anteil der Schülerinnen und Schüler (ab 12 Jahren) mit aufrechtem Impfschutz nach Schultypen  
(Personen, die alle für Immunisierung notwendigen Impfdosen erhalten haben, sowie Genesene mit min. einer Impfung)

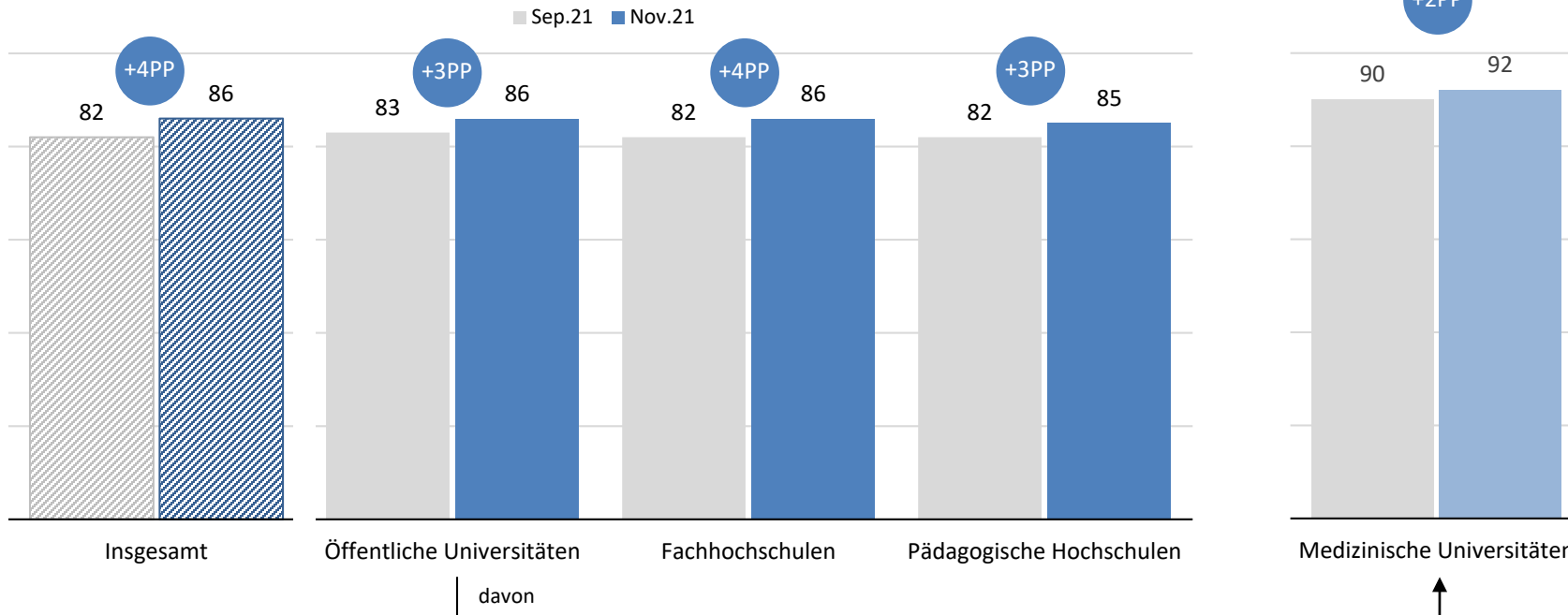


Q: STATISTIK AUSTRIA. Sonderauswertung folgender Statistiken: Schulstatistik, Nationales Impfregeister Österreich (Datenstand 30.11.2021 und 30.09.2021), Bevölkerungsstand zum 1.10.2021 und 1.7.2021 (vorl. Ergebnisse). Erstellt am 28.12.2021.

# 86% der Studierenden haben aufrechten Impfschutz

## Anteil der Studierenden mit aufrechem Impfschutz nach Hochschulsektor

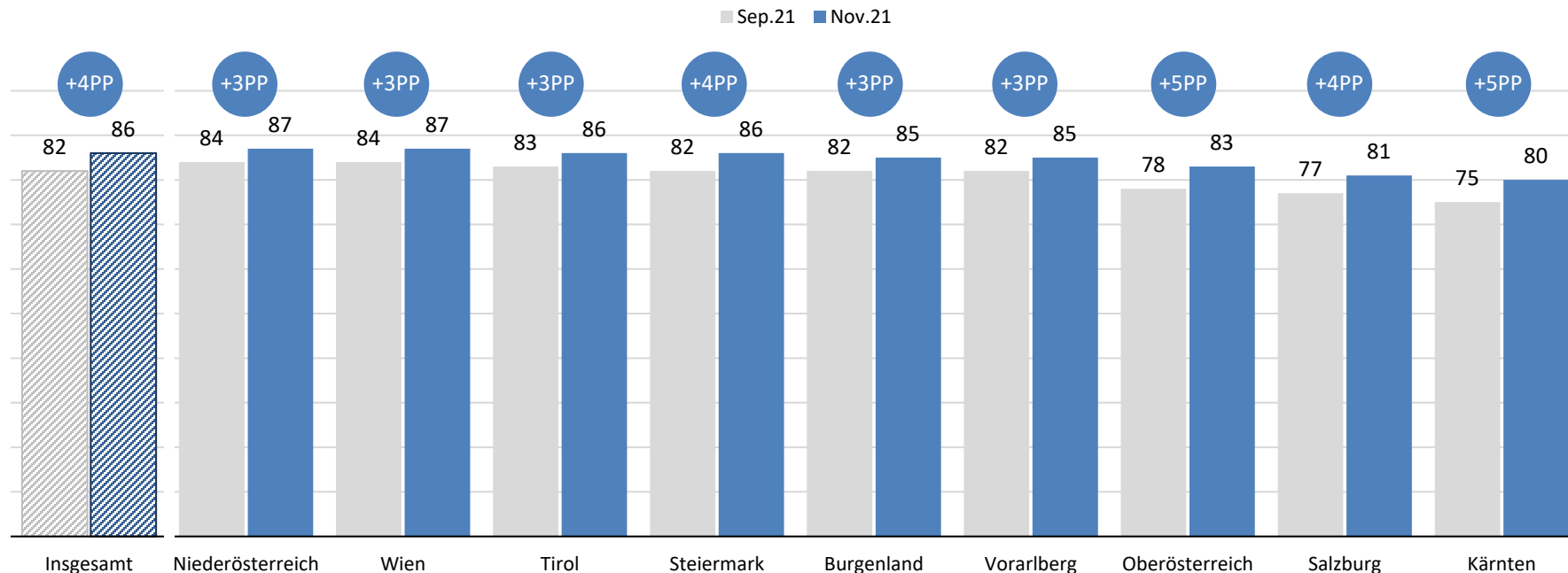
(Personen, die alle für Immunisierung notwendigen Impfdosen erhalten haben, sowie Genesene mit min. einer Impfung)



Q: STATISTIK AUSTRIA. Sonderauswertung folgender Statistiken: Hochschulstatistik, Nationales Impfregister Österreich (Datenstand 30.11.2021), Bevölkerungsstand zum 1.10.2021 (vorl. Ergebnisse).  
Erstellt am 28.12.2021.

# Impfquoten der Studierenden steigen in allen Bundesländern

Anteil der Studierenden mit aufrechtem Impfschutz nach Bundesland  
(Personen, die alle für Immunisierung notwendigen Impfdosen erhalten haben, sowie Genesene mit min. einer Impfung)



Q: STATISTIK AUSTRIA. Sonderauswertung folgender Statistiken: Hochschulstatistik, Nationales Impfregister Österreich (Datenstand 30.11.2021 und 30.09.2021), Bevölkerungsstand zum 1.10.2021 und 1.7.2021 (vorl. Ergebnisse). Erstellt am 28.12.2021.

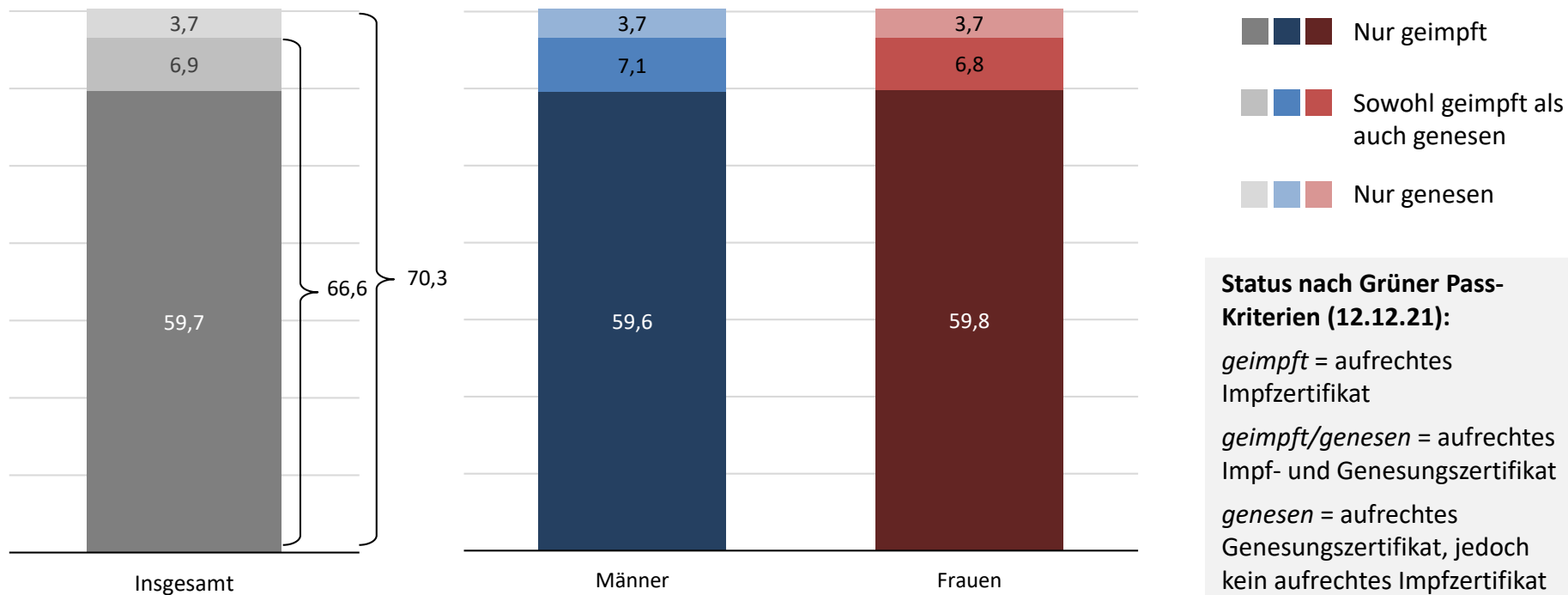
# Geimpft/Genesen-Status der Gesamtbevölkerung



**Bessere Datenbasis** = Möglichkeit, Impfkampagnen und andere Maßnahmen zielgenauer zu gestalten

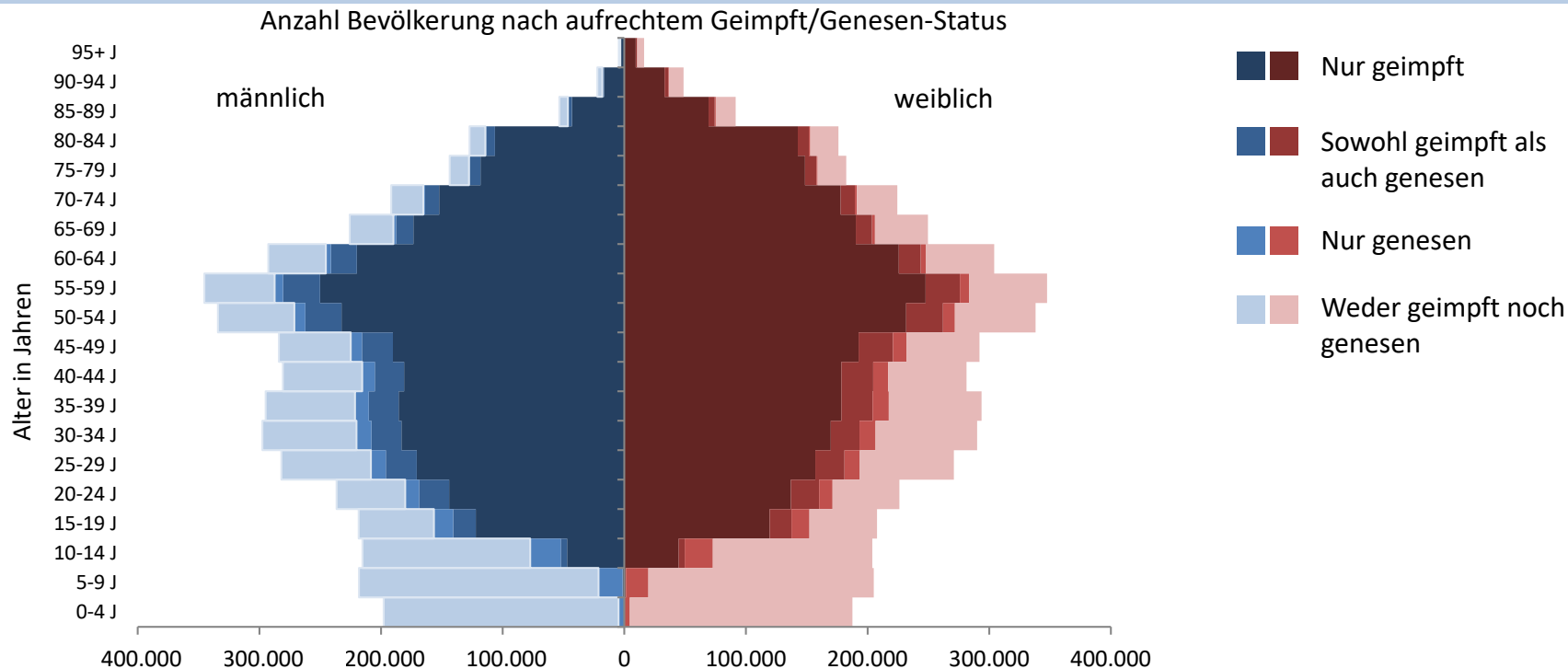


# 67% der Bevölkerung geimpft, weitere 4% „nur“ genesen



Q: STATISTIK AUSTRIA. Nationales Impfregeister Österreich 30.11.2021, Epidemiologisches Meldesystem (EMS) 30.11.2021, Registerbasierte Erwerbsverläufe (vorl. Ergebnisse) 01.07.2021, Statistik des Bevölkerungsstandes (vorl. Ergebnisse) 01.07.2021. Ohne Personen, die nach 2020 nach Österreich zugezogen sind; ohne Personen, für die keine Informationen zum Erwerbsstatus, Pensionsbezug, Schulbesuch oder Studium in Österreich verfügbar sind. Erstellt am 28.12.2021.

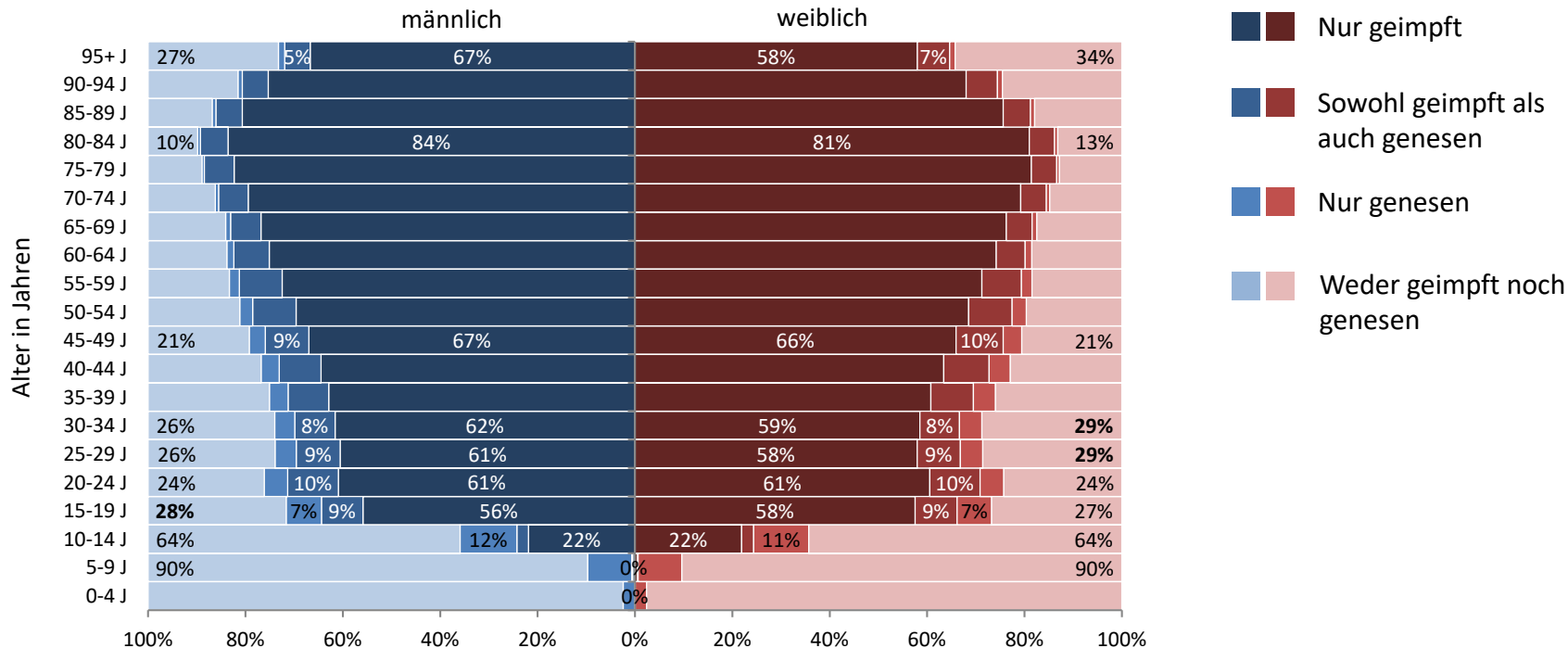
# Anzahl Geimpfter in der Altersgruppe 50-59 am größten



Q: STATISTIK AUSTRIA. Nationales Impfregeister Österreich 30.11.2021, Epidemiologisches Meldesystem (EMS) 30.11.2021, Registerbasierte Erwerbsverläufe (vorl. Ergebnisse) 01.07.2021, Statistik des Bevölkerungsstandes (vorl. Ergebnisse) 01.07.2021. Ohne Personen, die nach 2020 nach Österreich zugezogen sind; ohne Personen, für die keine Informationen zum Erwerbsstatus, Pensionsbezug, Schulbesuch oder Studium in Österreich verfügbar sind. Erstellt am 28.12.2021.

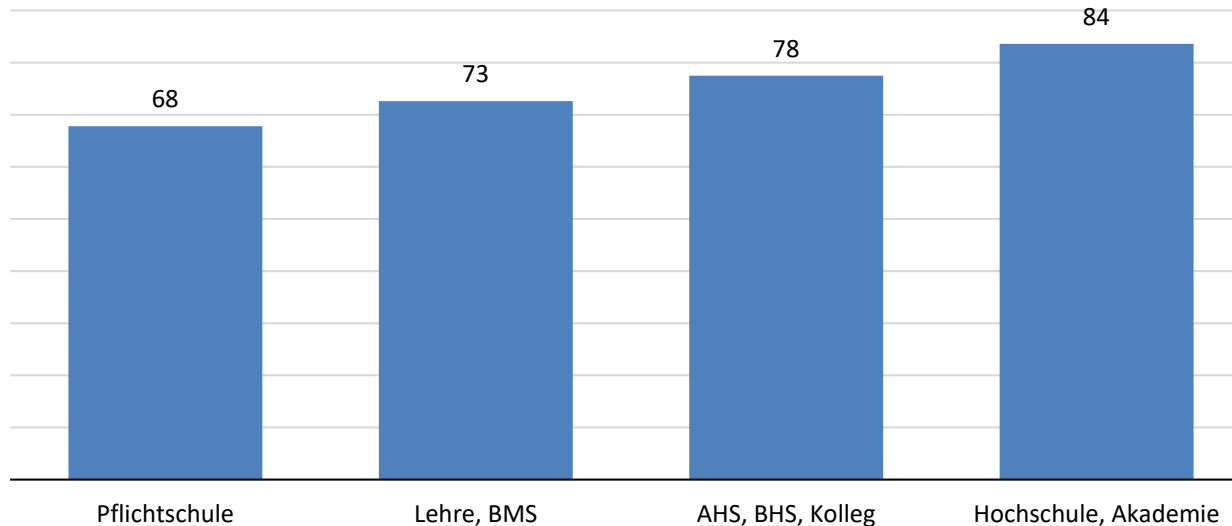
# Größter Anteil Geimpfter in der Altersgruppe 75-84

Anteil Bevölkerung nach aufrechtem Geimpft/Genesen-Status



Q: STATISTIK AUSTRIA. Nationales Impfregeister Österreich 30.11.2021, Epidemiologisches Meldesystem (EMS) 30.11.2021, Registerbasierte Erwerbsverläufe (vorl. Ergebnisse) 01.07.2021, Statistik des Bevölkerungsstandes (vorl. Ergebnisse) 01.07.2021. Ohne Personen, die nach 2020 nach Österreich zugezogen sind; ohne Personen, für die keine Informationen zum Erwerbsstatus, Pensionsbezug, Schulbesuch oder Studium in Österreich verfügbar sind. Erstellt am 28.12.2021.

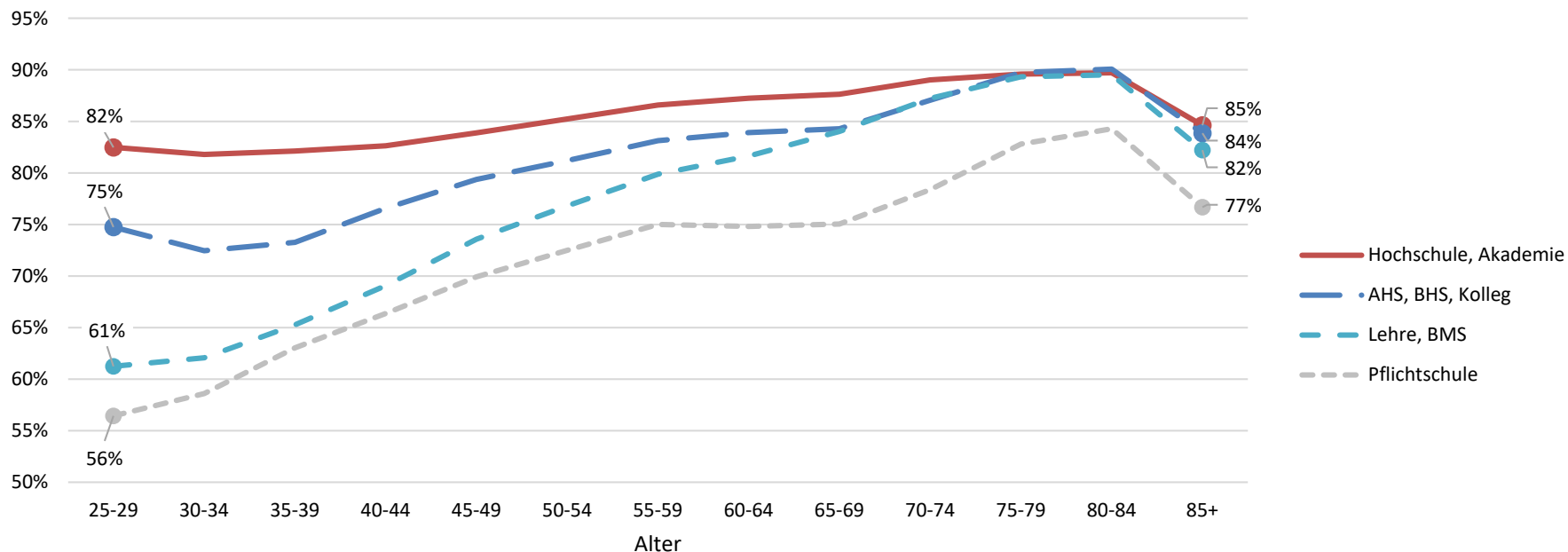
Anteil der 25- bis 64-Jährigen mit aufrehtem Impfschutz nach Bildung



Q: STATISTIK AUSTRIA. Nationales Impfregeister Österreich 30.11.2021, Epidemiologisches Meldesystem (EMS) 30.11.2021, Registerbasierte Erwerbsverläufe (vorl. Ergebnisse) 01.07.2021, Statistik des Bevölkerungsstandes (vorl. Ergebnisse) 01.07.2021. Ohne Personen, die nach 2020 nach Österreich zugezogen sind; ohne Personen, für die keine Informationen zum Erwerbsstatus, Pensionsbezug, Schulbesuch oder Studium, in Österreich verfügbar sind. Aktuell noch nicht verfügbare Informationen über die höchste abgeschlossene Ausbildung zum Stichtag wurden auf Basis des Bildungsstandregisters geschätzt. Erstellt am 28.12.2021.

# Bildungsschere bei Impfungen nimmt mit Alter ab

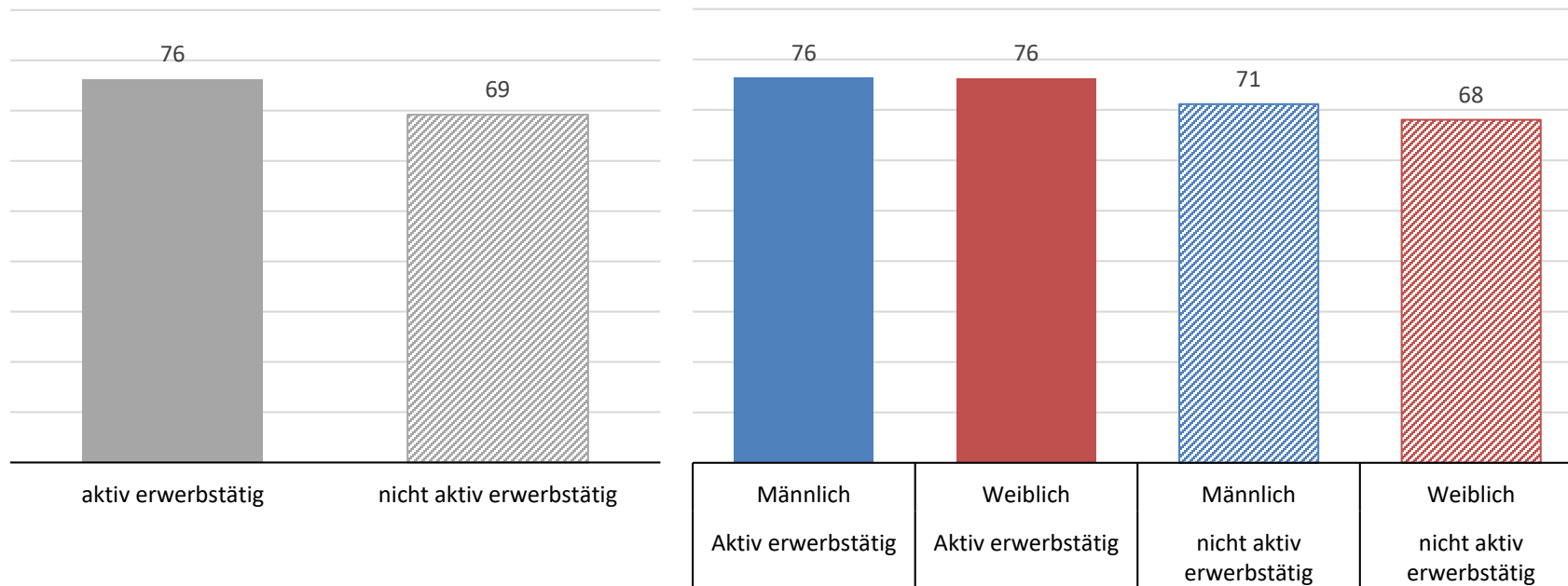
## Anteil der 25- bis 64-Jährigen mit aufrehtem Impfschutz nach Bildung und Alter



Q: STATISTIK AUSTRIA. Nationales Impfregeister Österreich 30.11.2021, Epidemiologisches Meldesystem (EMS) 30.11.2021, Registerbasierte Erwerbsverläufe (vorl. Ergebnisse) 01.07.2021, Statistik des Bevölkerungsstandes (vorl. Ergebnisse) 01.07.2021. Ohne Personen, die nach 2020 nach Österreich zugezogen sind; ohne Personen, für die keine Informationen zum Erwerbsstatus, Pensionsbezug, Schulbesuch oder Studium, in Österreich verfügbar sind. Aktuell noch nicht verfügbare Informationen über die höchste abgeschlossene Ausbildung zum Stichtag wurden auf Basis des Bildungsstandregisters geschätzt. Erstellt am 28.12.2021.

# Erwerbsstatus erklärt Impfquote mehr als Geschlecht

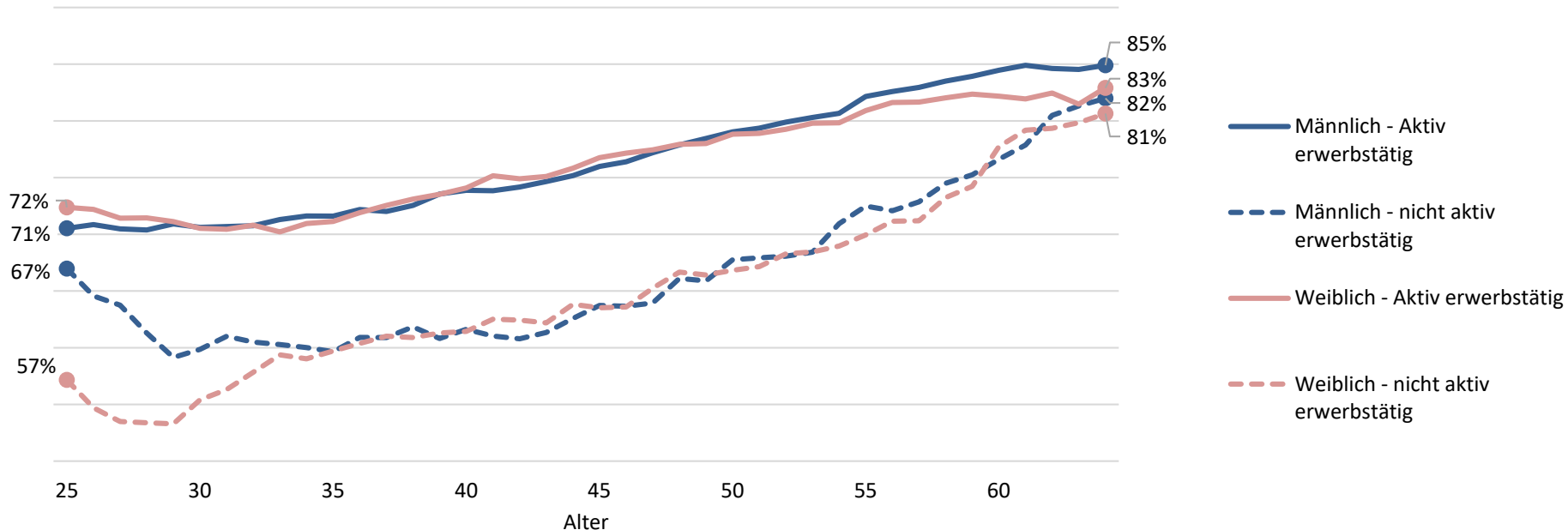
Anteil der 25- bis 64-Jährigen mit aufrechtem Impfschutz nach Erwerbsstatus und Geschlecht



Q: STATISTIK AUSTRIA. Nationales Impfregeister Österreich 30.11.2021, Epidemiologisches Meldesystem (EMS) 30.11.2021, Registerbasierte Erwerbsverläufe (vorl. Ergebnisse) 01.07.2021, Statistik des Bevölkerungsstandes (vorl. Ergebnisse) 01.07.2021. Ohne Personen, die nach 2020 nach Österreich zugezogen sind; ohne Personen, für die keine Informationen zum Erwerbsstatus, Pensionsbezug, Schulbesuch oder Studium, in Österreich verfügbar sind. Aktuell noch nicht verfügbare Informationen über die höchste abgeschlossene Ausbildung zum Stichtag wurden auf Basis des Bildungsstandregisters geschätzt. Erstellt am 28.12.2021.

# Gender-Gap bei jungen Nicht-Erwerbstätigen sichtbar

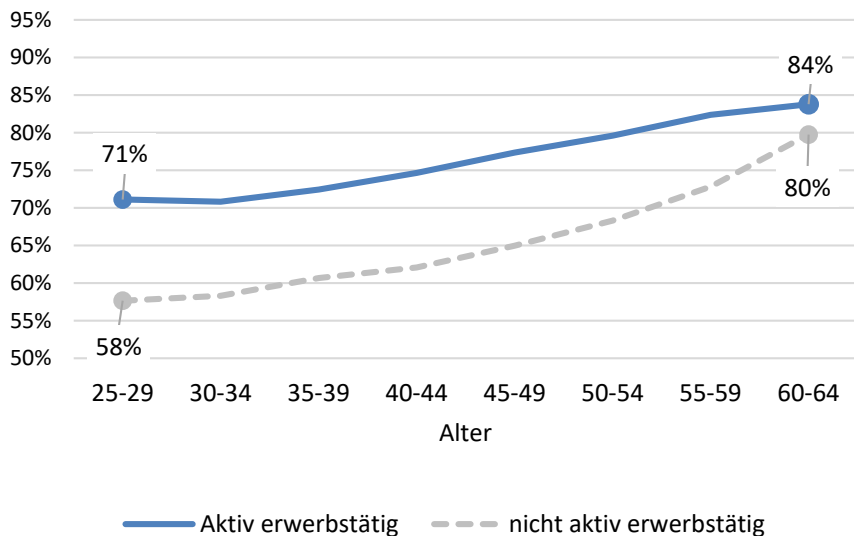
Anteil der 25- bis 64-Jährigen mit aufrehtem Impfschutz nach Erwerbsstatus, Alter und Geschlecht



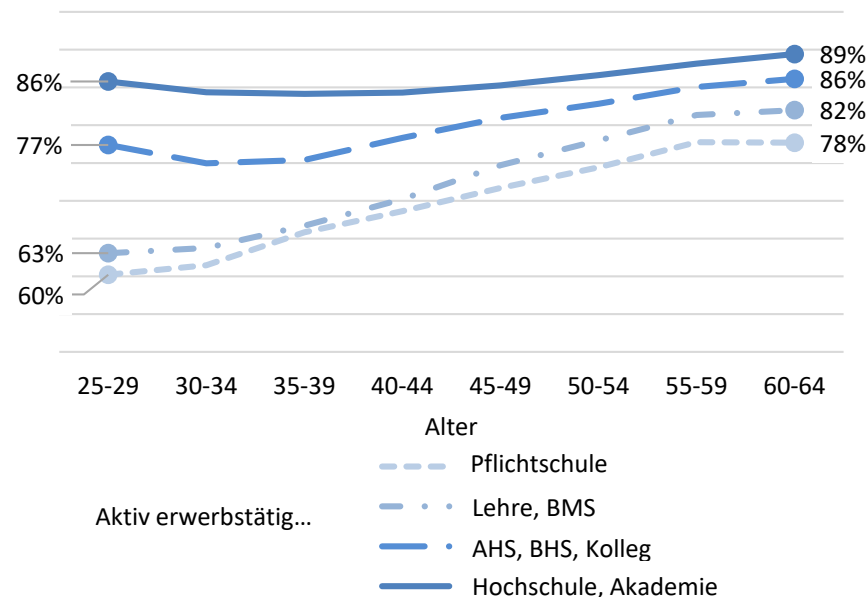
Q: STATISTIK AUSTRIA. Nationales Impfregister Österreich 30.11.2021, Epidemiologisches Meldesystem (EMS) 30.11.2021, Registerbasierte Erwerbsverläufe (vorl. Ergebnisse) 01.07.2021, Statistik des Bevölkerungsstandes (vorl. Ergebnisse) 01.07.2021. Ohne Personen, die nach 2020 nach Österreich zugezogen sind; ohne Personen, für die keine Informationen zum Erwerbsstatus, Pensionsbezug, Schulbesuch oder Studium in Österreich verfügbar sind. Erstellt am 28.12.2021.

# Bildungsschere auch unter Erwerbstätigen vorhanden

## Anteil mit aufrehtem Impfschutz nach Erwerbsstatus und Alter



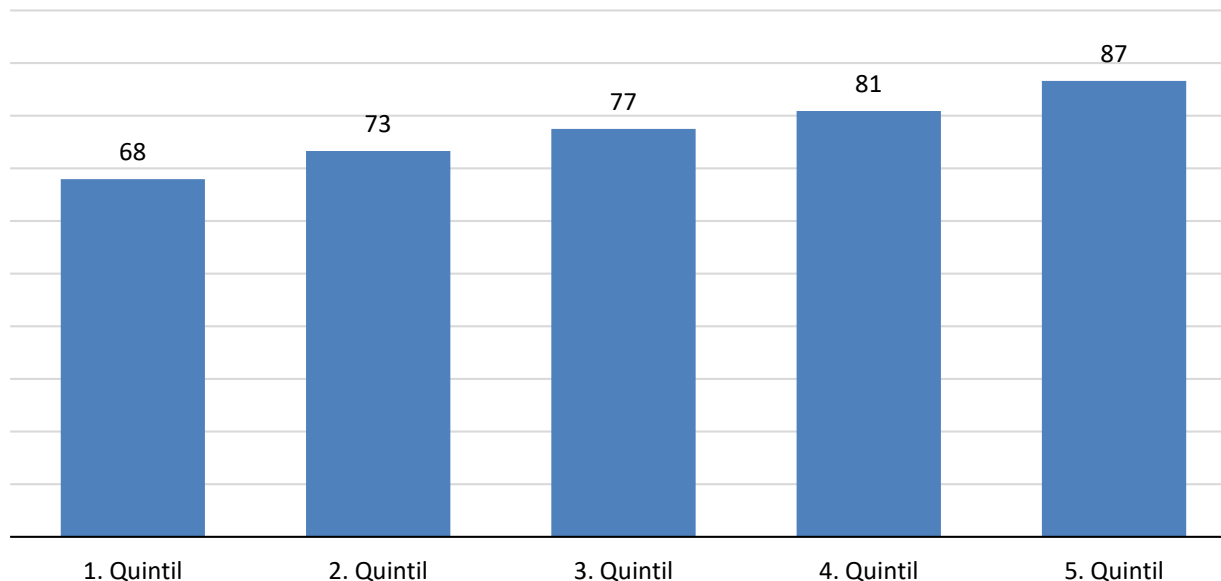
## Anteil mit aufrehtem Impfschutz der aktiv Erwerbstätigen nach Alter und Bildung



Q: STATISTIK AUSTRIA. Nationales Impfregeister Österreich 30.11.2021, Epidemiologisches Meldesystem (EMS) 30.11.2021, Registerbasierte Erwerbsverläufe (vorl. Ergebnisse) 01.07.2021, Statistik des Bevölkerungsstandes (vorl. Ergebnisse) 01.07.2021. Ohne Personen, die nach 2020 nach Österreich zugezogen sind; ohne Personen, für die keine Informationen zum Erwerbsstatus, Pensionsbezug, Schulbesuch oder Studium in Österreich verfügbar sind. Aktuell noch nicht verfügbare Informationen über die höchste abgeschlossene Ausbildung zum Stichtag wurden auf Basis des Bildungsstandregisters geschätzt. Erstellt am 28.12.2021.

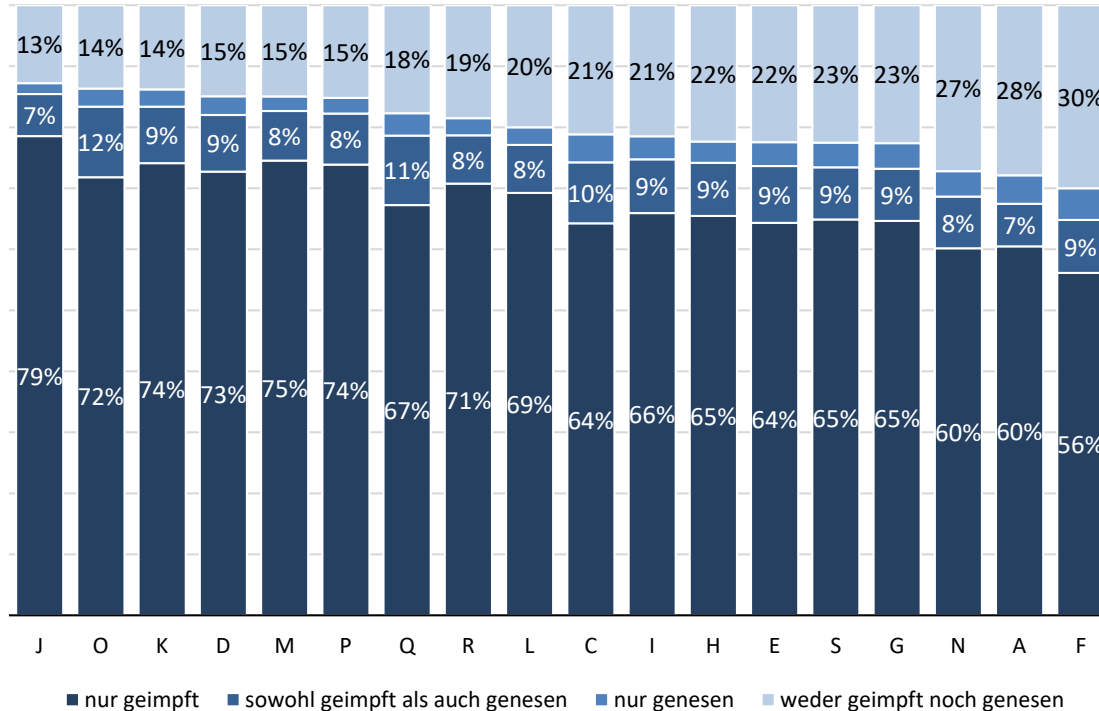


Anteil mit aufrechtem Impfschutz nach Einkommensquintilen ab  
25 Jahren



Q: STATISTIK AUSTRIA. Nationales Impfregeister Österreich 30.11.2021, Epidemiologisches Meldesystem (EMS) 30.11.2021, Registerbasierte Erwerbsverläufe (vorl. Ergebnisse) 01.07.2021, Statistik des Bevölkerungsstandes (vorl. Ergebnisse) 01.07.2021. Ohne Personen, die nach 2020 nach Österreich zugezogen sind; ohne Personen, für die keine Informationen zum Erwerbsstatus, Pensionsbezug, Schulbesuch oder Studium in Österreich verfügbar sind. Äquivalisiertes Haushalts-Netto-Einkommen (2020) aus Verwaltungsdaten, ohne Selbständigeneinkommen. Erstellt am 28.12.2021.

# Impfschutz in Wirtschaftsbereichen unterschiedlich

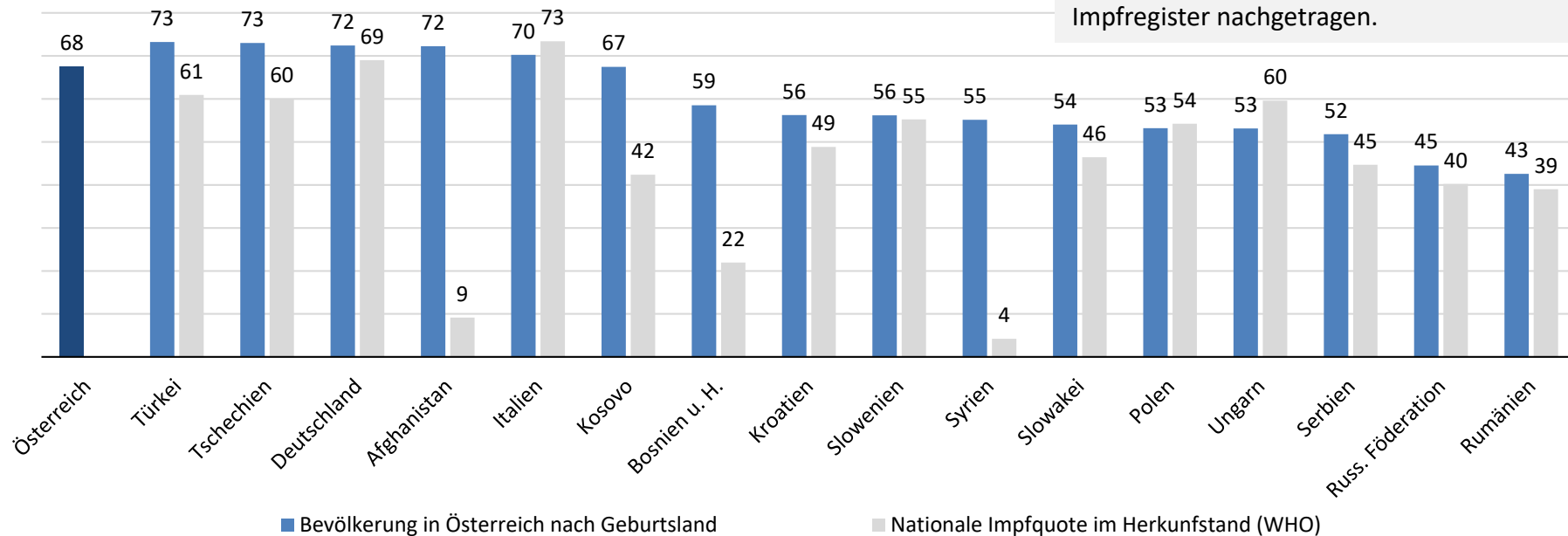


- J Information und Kommunikation
- O Öffentliche Verwaltung
- K Finanz- und Versicherungsleistungen
- D Energieversorgung
- M Freiberufliche/ techn. Dienstleistungen
- P Erziehung und Unterricht
- Q Gesundheits- und Sozialwesen
- R Kunst, Unterhaltung und Erholung
- L Grundstücks- und Wohnungswesen
- C Herstellung von Waren
- I Beherbergung und Gastronomie
- H Verkehr und Lagerei
- E Wasserversorgung und Abfallentsorgung
- S Sonst. Dienstleistungen
- G Handel
- N Sonst. wirtschaftl. Dienstleistungen
- A Land- und Forstwirtschaft
- F Bau

Q: STATISTIK AUSTRIA. Nationales Impfregister Österreich 30.11.2021, Epidemiologisches Meldesystem (EMS) 30.11.2021, Registerbasierte Erwerbsverläufe (vorl. Ergebnisse) 01.07.2021, Statistik des Bevölkerungsstandes (vorl. Ergebnisse) 01.07.2021. Ohne Personen, die nach 2020 nach Österreich zugezogen sind; ohne Personen, für die keine Informationen zum Erwerbsstatus, Pensionsbezug, Schulbesuch oder Studium in Österreich verfügbar sind. Ausgewählte Wirtschaftsbereiche mit mehr als 10.000 Beschäftigten, nur von aktiv Erwerbstätigen. Erstellt am 28.12.2021.

# Impfquoten unterscheiden sich nach Geburtsland erheblich

**Hinweis:** Teil der im (benachbarten) Ausland erfolgten Impfungen nicht im Nationalen Impfreister nachgetragen.



Q: STATISTIK AUSTRIA. Nationales Impfreister Österreich 30.11.2021, Epidemiologisches Meldesystem (EMS) 30.11.2021, Registerbasierte Erwerbsverläufe (vorl. Ergebnisse) 01.07.2021, Statistik des Bevölkerungsstandes (vorl. Ergebnisse) 01.07.2021, WHO, COVID-19-Impfstatus („fully vaccinated“), Datenstand 7.12. (Datenaktualisierung zwischen 4.11. und 7.12.2021). Ohne Personen, die nach 2020 nach Österreich zugezogen sind; ohne Personen, für die keine Informationen zum Erwerbsstatus, Pensionsbezug, Schulbesuch oder Studium in Österreich verfügbar sind. Erstellt am 28.12.2021.

*Rückfragen bitte an:  
Team Demographie*

*Kontakt:  
Guglgasse 13, 1110 Wien  
demographie@statistik.gv.at*

# COVID-19-Geimpfte in Österreich

Geimpft/Genesen-Status der Bevölkerung nach  
sozioökonomischen Kriterien

# Annex

- ✓ Die **Effekte sozioökonomischer und demographischer Einflussfaktoren** auf die Impfbereitschaft wurden anhand eines **logistischen Regressionsmodells** untersucht.
- ✓ Geimpft definiert durch das Vorliegen eines **gültigen Impfbzertifikats**

- ✓ Fokus auf **Altersgruppen von 25 bis 80 Jahren**:
  - **Bildung bei unter 25-Jährigen** schlecht abbildbar, da viele **noch in Ausbildung**
  - **Impfentscheidung in höherem Alter** vermutlich primär durch **Vorerkrankungen** und Gesundheitszustand bedingt → im gewählten Analyserahmen nicht abbildbar
  
- ✓ Auswertung **ohne Personen, die 2021 nach Österreich** zugezogen sind, wegen potenziell nicht erfassten Impfungen im Ausland.

## ✓ Betrachtete Einflussfaktoren:

- Alter
- Geschlecht
- Bildung
- Erwerbstätigkeit
- Staatsangehörigkeit
- Haushaltseinkommen
- Lebensform
- Urbanisierungsgrad des Wohnorts
- Anzahl laborbestätigter Fälle in Wohngemeinde in den letzten 6 Monaten



- ✓ **Höhere Impfwahrscheinlichkeit** unter Personen mit Abschluss an einer **AHS/BHS** oder **Hochschule** (relativ zu Pflichtschule)
  - Bildungseffekt nimmt mit dem Alter ab
  
- ✓ **Höhere Impfwahrscheinlichkeit** unter **aktiv Erwerbstätigen**
  - Effekt ist stark altersabhängig
  - Größte Differenz Ende 20/Anfang 30
  - Geringere Bedeutung mit steigendem Alter

- ✓ **Geringere Impfwahrscheinlichkeit** unter Personen mit Staatsbürgerschaft der **EU-Beitrittsstaaten ab 2004** sowie **Drittstaaten**
- ✓ **Keine bedeutenden Unterschiede** in der Impfwahrscheinlichkeit zwischen Personen mit Staatsbürgerschaft der **EU-Staaten vor 2004 (ohne Ö)/EFTA-Staaten** und Personen mit **österreichischer Staatsbürgerschaft**

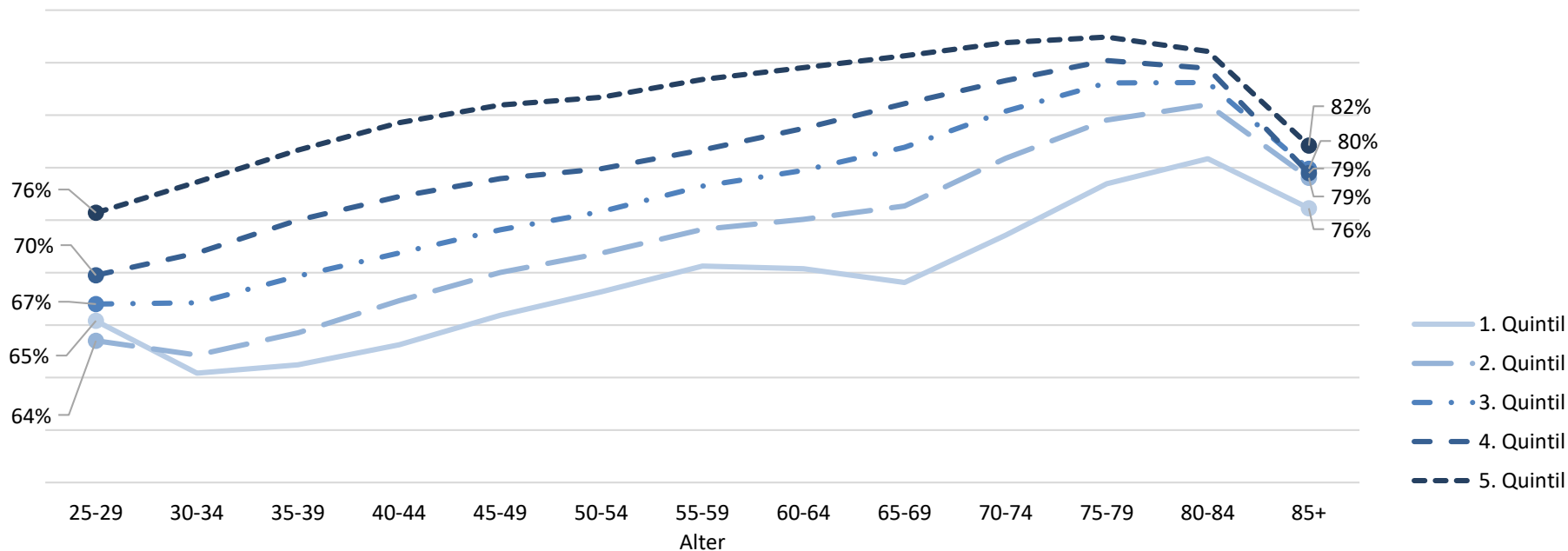
## Die übrigen betrachteten Faktoren beeinflussen die Impfentscheidung kaum.

- ✓ **Einkommen:** positiver, aber sehr kleiner Einfluss auf Impfwahrscheinlichkeit
- ✓ **Urbanisierungsgrad des Wohnorts:** kaum ein Effekt bezogen auf Gesamt-Österreich, kleinere Unterschiede zeigen sich in einzelnen Bundesländern
- ✓ Anzahl gemeldeter **COVID-19-Fälle in Wohngemeinde** in den letzten 6 Monaten: marginal geringere Impfwahrscheinlichkeit in Gemeinden mit mehr Fällen
- ✓ Kaum Unterschiede nach **Lebensform** (z. B. Alleinerziehende, Alleinlebende, Paare etc.)

- ✓ Insgesamt können die sozioökonomischen und demographischen Einflussfaktoren die **Impfentscheidung nur zu einem gewissen Teil erklären**
- ✓ **Effekt von Vorerkrankungen/Gesundheitszustand** nicht abgebildet
- ✓ Faktoren wie **soziales Umfeld, Medienkonsum** u. ä. nicht abbildbar

# Impfquote steigt mit dem Einkommen

## Anteil mit aufrehtem Impfschutz nach Einkommensquintilen und Alter



Q: STATISTIK AUSTRIA. Nationales Impfreger Österreich 30.11.2021, Epidemiologisches Meldesystem (EMS) 30.11.2021, Registerbasierte Erwerbsverläufe (vorl. Ergebnisse) 01.07.2021, Statistik des Bevölkerungsstandes (vorl. Ergebnisse) 01.07.2021. Ohne Personen, die nach 2020 nach Österreich zugezogen sind; ohne Personen, für die keine Informationen zum Erwerbsstatus, Pensionsbezug, Schulbesuch oder Studium in Österreich verfügbar sind. Äquivalisiertes Haushalts-Netto-Einkommen (2020) aus Verwaltungsdaten, ohne Selbständigeneinkommen. Erstellt am 28.12.2021.